



# MEZŐKOVÁCSHÁZA

TELEPÜLÉSKÉPI ARCULATI KÉZIKÖNYV

2017

# TARTALOMJEGYZÉK

1. BEVEZETÉS, KÖSZÖNTŐ	3
2. MEZŐKOVÁCSHÁZA BEMUTATÁSA	4
3. ÖRÖKSÉGÜNK	10
Magyar Alföld	11
Körös-Maros Nemzeti Park területei	12
Népi építészetünk	16
Mezőkovácsháza - Helyi értékek	18
4. ELTÉRŐ KARAKTERŰ TELEPÜLÉSRÉSZEK	28
Városközponti településrész	30
Általános lakóterület	32
Átalakult, új beépítésű lakóterület	34
Lakótelep	35
Turisztika és sportolás területei	36
Gazdasági és ipari terület	37
Zártkertek	38
Mezőgazdasági területek	39
5. ÉPÍTÉSZETI ÚTMUTATÓ	41
Városközponti településrész	42
Általános lakóterület	44
Átalakult, új beépítésű lakóterület	48
Lakótelep	50
Turisztika és sportolás területei	50
Gazdasági és ipari terület	51
Zártkertek	52
Mezőgazdasági területek	53
6. JÓ PÉLDÁK   ÉPÜLETEK, ÉPÍTÉSZETI RÉSZLETEK	54
Házak	54
Felújítás, bővítés	55
Ajtók, ablakok	58
Homlokzatképzés	60
Részletek	62
Kerítések	64
Kertek	65
Utcák, terek	66
Növények	68
7. JÓ PÉLDÁK   SAJÁTOS ÉPÍTMÉNYFAJTÁK	70
Ereszcsatornák	70
Reklámhordozók	71
Egyéb, műszaki berendezések	71

# BEVEZETÉS, KÖSZÖNTŐ

Tisztelt Lakosság, Tisztelt Érdeklődők!  
Tisztelt Mezőkovácsháziak!

Az Országgyűlés döntése értelmében minden magyar településnek el kell készítenie Településképi Arculati Kézikönyvét.

Ebben össze kell gyűjtenie településképi értékeit, egyedi arculati elemeit, jellemzőit.

Erre és a településen élő lakosok véleményére, az itt működő vállalkozások, civil szervezetek javaslataira alapozva kell megalkotnunk azt a rendeletet, helyi szabályozást, amely meghatározza Mezőkovácsháza településképének fejlődési irányát.

A kézikönyv és a rendelet eszköz arra, hogy a településkép Mezőkovácsházára jellemző maradjon, a lakóépületek illeszkedjenek a meglévő épületekhez a jövőben is. Ezeknek a segítségével az épülő, megújuló lakóházak, ingatlanok is könnyebben tervezhetővé válnak.

A kézikönyvet városunk minden lakosa alakíthatja, formálhatja.

Kérem, fogadják szeretettel! Egyéni fejlesztéseik, beruházásaik vagy saját környezetük rendezése során használják a kézikönyvet! Merítsenek belőle ötleteket, hogy Mezőkovácsháza, nekünk, itt élőknek, ránk jellemző, a múltat tiszteletben tartó, sikeres jövőt ígérő településképet mutasson!



Varga Gusztáv  
polgármester



## MEZŐKOVÁCSHÁZA BEMUTATÁSA

Mezőkovácsháza Magyarország délkeleti részén, Békés megyében található kisváros, gépkocsival a 44 és a 47-es főúton közelíthető meg, valamint a Békéscsaba–Kétegyháza–Mezőhegyes–Újszeged vasútvonal mentén helyezkedik el.

A település és környéke ősidők óta lakott terület, történelmi múltja a VII. századi avarkorig nyúlik vissza, a XI. században már templomos hely volt. A város neve a hagyomány szerint Hunyadi János fegyverkovácsaitól származik.

A település név eredet története a török harcok utáni elnéptelenedő korból való. Eszerint, ezen a pusztán vezetett keresztül az út Bécsbe. Az út mellett egy élelmes kovácsmester házat épített. Csakhamar kialakult a marhahajtók között az a szokás, hogy annak a kovácsnak a házánál pihentek meg, aki az út mellett a mezőn építkezett. Nyilvánvaló hogy nagy forgalom miatt a kovács jó anyagi körülmények között élt, s így a kovács háza mellé újabb házak is épültek. A hosszú évtizedek alatt kialakult település ennek következményeként kapta a Kovácsháza nevet. Mivel a házak az út mellett hosszan elnyúlva épültek meg, a település neve a XIX. század vége felé Hosszúkovácsháza névvel bírt, majd a település fejlődése, újabb házak, utcák építése után kialakult végleges neve: Mezőkovácsháza.





A vasútvonallal két sakktáblás részre tagolt, lélekszámához képest (a kiterjedt háztelkek miatt) nagy területtel rendelkező város eredetileg két önálló, de fokozatosan összeépült település volt: a vasúttól nyugatra eső Reformátuskovácsháza 1969 nyarán egyesült Mezőkovácsházával.

Reformátuskovácsháza Mezőkovácsházától északra fekszik. Körülbelül az 1700-as évek vége felé és az 1800-as évek első évtizedeiben alakult újjá. Az első telepesek Heves, Nógrád, Árva és Gömör vármegyékből érkeztek a vidékre. Ekkor keletkezett 300 fő, zömmel református vallású lakossal Új-Kovácsháza, mely később lakóinak vallásáról kapta a Reformátuskovácsháza elnevezést, megkülönböztetésül Hosszúkovácsházától (Mezőkovácsházától), lélekszáma pedig az évek folyamán egyre szaporodott.

6 | Mezőkovácsháza bemutatása





1971-től kezdve a település dinamikusan fejlődött, komoly beruházásokra került sor.

A járások megszűnéséig, vagyis 1984-ig, Békés megye déli területének mezőgazdasági, kereskedelmi, oktatási, kulturális és igazgatási központja volt.

Városi rangot 1986-ban kapott. A település arculatán az elmúlt másfél évtizedben a kisvárosi jelleg egyre markánsabbá vált.

8 | Mezőkovácsháza bemutatása



Első Katonai Felmérés  
1763-1787  
(www.mapire.eu)



Második Katonai Felmérés  
1806-1869  
(www.mapire.eu)



Harmadik Katonai Felmérés  
1869-1887  
(www.mapire.eu)



Magyar Királyság térképe  
1869-1887  
(www.mapire.eu)



Magyarország Katonai Felmérése  
1941  
(www.mapire.eu)



A XIX. századi kataszteri térképen jól látszódik az eredeti településszerkezet. A két városrészt a területen áthaladó vasútvonal határolta el egymástól.

([www.mapire.eu](http://www.mapire.eu))

1967. májusi légifelvétel  
([www.fentrol.hu](http://www.fentrol.hu))



## ÖRÖKSÉGÜNK

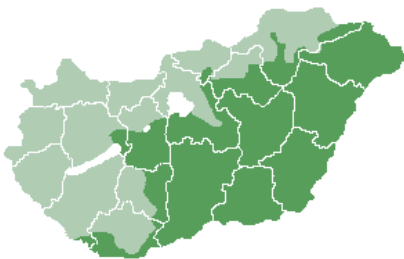
Mezőkovácsháza történelme közterületein és épületein is kifejeződik. A hagyomány szerint a település Hunyadi János fegyverkovácsairól kapta a nevét, és az egykori hadvezér nevét viseli is néhány intézmény. A településen nem található országosan védett műemléki épület, azonban helyi védett, illetve helyi védelemre javasolt épületek jócskán akadnak.



## MAGYAR ALFÖLD

Az Alföldet jellegzetesen magyar tájként tartják számon. A magyar nyelv világszerte legismertebb szavai is – puszta, csárda, betyár, gulyás, paprika – mind e vidékkel kapcsolódnak össze.

A táj számos költőt és író (Petőfi Sándor, Juhász Gyula, Móra Ferenc) ihletett meg.



### FÖLDRAJZI HELYZET

Az Alföld Magyarország legnagyobb tájegysége, kiterjedése az ország 56%-át jelenti. Mo-i határait az Északi-középhegység, keleten és délen az országhatár, nyugaton a Dunántúli-dombság és a Dunántúli-középhegység alkotják. Az Alföld nagytájai a Duna-Tisza köze, a Tiszántúl és a Bánság.

A terület tökéletes síkság, a szintkülönbségek minimálisak. A felszínt a folyók munkája alakította. Tengerszin feletti magassága kb. 75-185 méter magas.

### ÉGHAJLAT

Az Alföld száraz- kontinentális éghajlatú terület, kelet felé erősödő kontinentális hatással. Itt a legmelegebb a nyár és a leghidegebb a tél. A napsütéses órák száma 2100 és 3200 °C a hőösszeg. Az éves csapadékmennyiség a legkevesebb az országban (5-600 mm).

### VÍZRAJZ

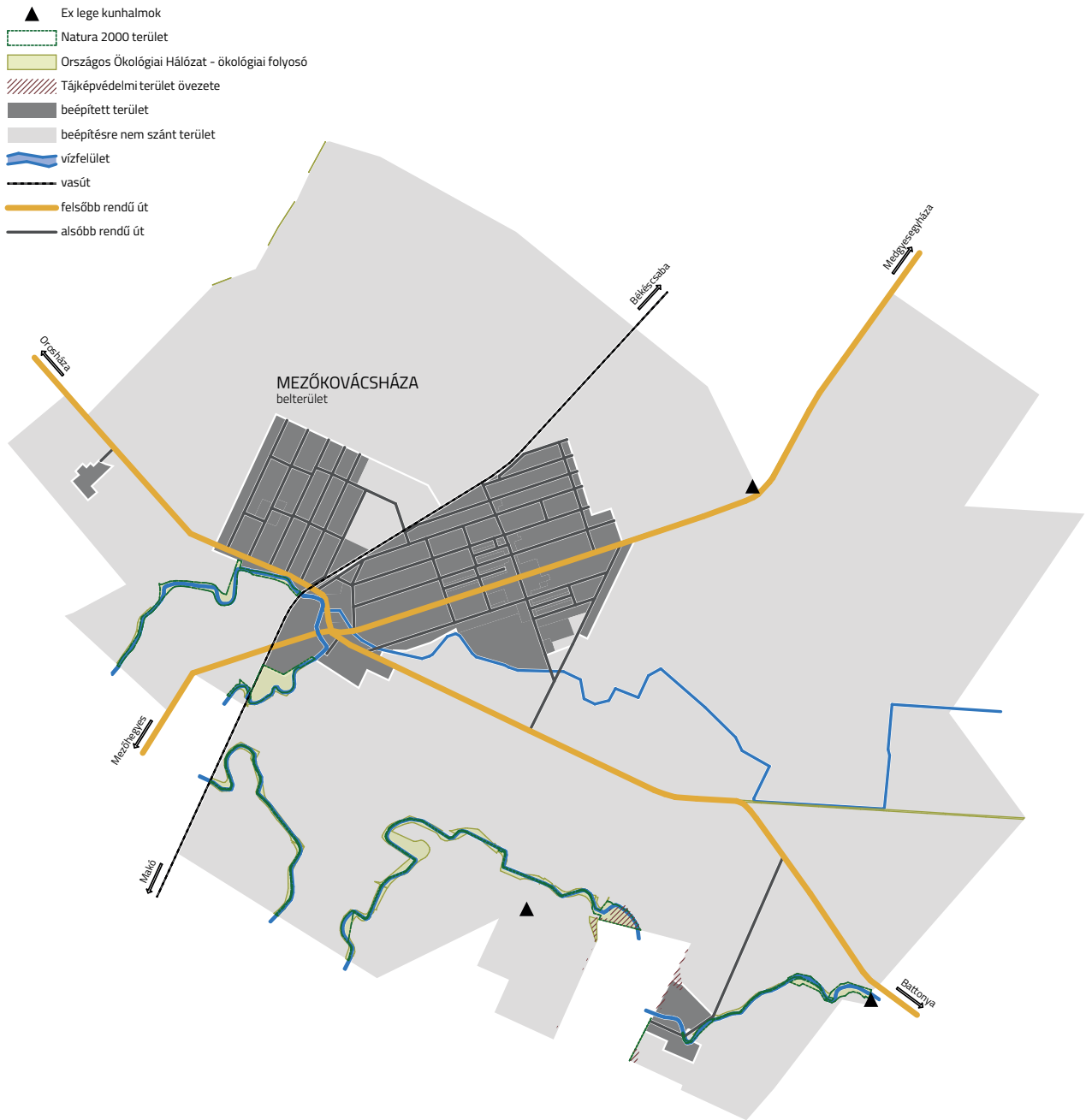
Az Alföld két nagy folyója a Duna és a Tisza, melynek szélsőségesen ingadozó vízjárása miatt gyakran alakulnak ki áradások. A terület folyói kis esésűek, szabályozottak. Állóvizek közül a legnagyobb a mesterséges eredetű Tisza-tó, de jelentős a folyók szabályozása után keletkezett holtágak száma is. A felszín alatt rétegvíz, artézi víz, termásvíz halmozódott fel. Európa leggazdagabb termásvíz-készletével az Alföld büszkélkedhet.

### TALAJ

Az Alföld fontos nemzeti értéke a humuszban gazdag termőföld. A legjobb minőségű a mezősegi talaj, a feketeföld a lösszel borított területeken jött létre: a Mezőföldön, a Bácskai-löszháton, a Hajdúságban, a Körös-Maros közén. Az ártereken gyenge minőségű öntéstalaj képződött. A magas ártereken közepes minőségű réti talaj található. A Nyírség és a Kiskunság homoktalajáról nevezetes. Sós szikes talajt a Kiskunságon és a Hortobágyon figyelhetünk meg.

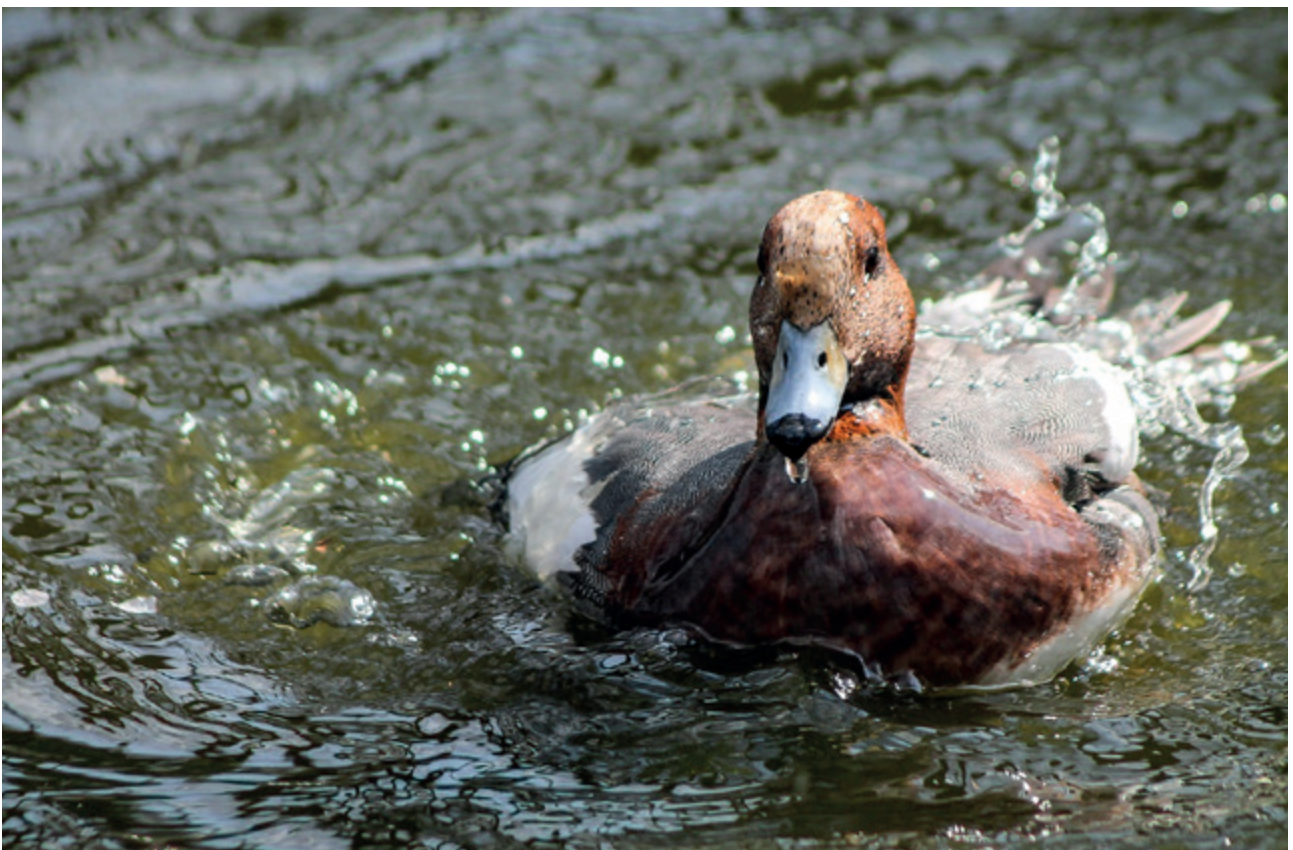
### VÉDETT TERMÉSZETI ÉRTÉKEK

Az Alföld területére esik a Hortobágyi Nemzeti Park, amely híres szikes pusztájáról. A Kiskunsági Nemzeti Parkban védik a még szabadon mozgó futóhomokot, ezen pedig a homoki gyepet. A Körös-Maros Nemzeti Park és a Duna-Dráva Nemzeti Park átnyúlik határainkon, ártérvidék, nemzetközi zöld folyosó.



## KÖRÖS-MAROS NEMZETI PARK TERÜLETEI

Mezőkovácsháza közigazgatási területén található, a Körös-Maros Nemzeti Park Igazgatóság működési körébe eső védett területek és településképi jelentőségű kategóriák (ex lege védett kunkalmok, országos jelentőségű védett természeti területek, Natura 2000 területek, országos ökológiai hálózat övezetei, stb.).





Mezőkovácsháza települési önkormányzata rendelettel nyilvánította helyi jelentőségű védett természeti értéké a Királyhegyesi-Száraz-eret és környezetét, és a Battonyai út mentén lévő löszgyep területet.

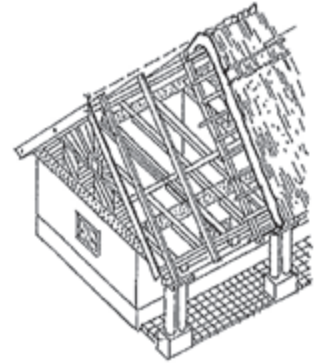


Helyi védelem alatt áll az Alkotmány utcai kegyeleti parkban, a kripták körüli vadgesztenyék (*Aesculus hippocastanum*), kőrisek (*Fraxinus* sp.) és ostorfák (*Celtis occidentalis*).

Mezőkovácsházán találhatunk mesterséges, ember által létrehozott dombokat, kunhalmokat, melyek ex lege – azaz a törvény erejénél fogva védett- országos jelentőségű védett természeti területnek minősül. A kunhalmok olyan mesterségesen létrehozott dombok, amelyek leggyakrabban őskori, római kori, vagy a nomád életmódot követő kunok temetkezési helyei voltak. Az őrhalmok, határhalmok később, a középkorban, illetve az újkorban lettek létrehozva. Jellemzően kiemelkednek a sík, alföldi tájból, sok helyen pedig emlékoszlop is felhívja a figyelmet örökségünk ezen formáira.

Mezőkovácsházán többek között a Hármashatár-halom tartozik a védett kunhalmokhoz, mely a Körös-Maros Nemzeti Park Igazgatóságának területe alá tartozik.





## NÉPI ÉPÍTÉSZETÜNK

A korszerű építőanyagok, modern épületszerkezetek, illetve a kortárs formavilág mellett nem szabad megfeledkeznünk a népi építészeti hagyományairól sem. Őseink racionális gondolkodásmódja kiválóan igazodott - a kor technikai és szerkezeti sajátosságait kihasználva - az épület funkciójához, a Kárpát-medence éghajlati viszonyához, földrajzi adottságaihoz.

Néhány példát említve: a téli hidegek meghatározták a falak vastagságát, a jelentős évi csapadékmennyiség a kétirányban lejtő nyeregtetők 35-60° körüli hajlásszögét. Az építőanyagok megválasztását szintén a helyi adottságok és a hagyomány határozta meg.

A Kárpát-medence jelentős részét erdő borította, így a fa, mint építőanyag könnyen hozzáférhető volt. Jellemzően a fa minden részét felhasználták. Eleinte természetes formájuknak megfelelően alkalmazták, majd a XIX. század második felétől a fűrésztelepek termékei is megjelentek a kereskedelemben.

A fa tartósítására, kártevők, gombák és rovarok elleni védelmére mindig is nagy figyelmet kellett fordítani.

A fa nem egyszerűen csak építőanyag volt a régi emberek számára, kozmikus jelképként és mágikus tárgyként tekintettek rá. A fa nem számított holt anyagnak, hiszen kivágásakor nem halt meg, ellenkezőleg, akkor kezdett szolgálni.



A magyar népi építészet sajátosságaként kezelt szép, fehér meszelt falak alapanyagát, a meszet, égetett mészkövek vízzel történő oltásával állítják elő. Az építkezés helyszínén elkészített oltott meszet kötőanyagként, vagy felületképzésre, meszelésre használják.



Az égetett téglák használata a XVIII. században kezdett elterjedni, az uradalmi téglaréteg megjelenésével. Használatával lehetővé váltak a falak, pillérek, boltívek, alapsávok kifalazása, valamint a szilárdabb padlóburkolatok építése is.

A népi építészetben tetőfedéshez használt szalmaszalmas anyagokat felváltó égetett agyagcserép az ipari tömegtermelés megjelenésével válhatott általánossá.



## MEZŐKOVÁCSHÁZA - HELYI ÉRTÉKEK



**RÓMAI KATOLIKUS TEMPLOM**  
Árpád utca

A római katolikus templom 1879-ben épült meg, az épületen a neogótikus építészet jegyei fedezhetők fel. 1967-ben nemesvakolattal látták el, majd 2005-ben hajtottak végre rajta jelentősebb felújítást.



**REFORMÁTUS TEMPLOM**  
Táncsics Mihály utca

Református templom a reformátuskovácsházi városrészben. 1896-ban kezdődött meg a templomépítés nagy munkája Regdon Sándor aradi építésmérnök tervei alapján.

A két településrész - Reformátuskovácsháza és Mezőkovácsháza - vallásukból adódóan két temetővel rendelkezik.

Az Alkotmány utcában, az utcavonalon található a helyileg védett kriptasor, mely 8 db családi kriptából áll. Köztük megtalálható Sármezey Endre nyughelye is.

### Sármezey Endre

(Mezőkovácsháza, 1859. április 21. – Bp., 1939.)

Mérnöki oklevelét a zürichi műegyetemen nyerte 1882-ben. Rövid ideig a MÁV-nál szolgált, majd az Arad és Csanádi Egyesült Vasutak (ACSEV) kötelékébe lépett, hol a vállalat igazgatója lett. Jelentős gondolata volt a gazdasági kisvasutak létesítése. Fáradozása eredményeképpen épült 1898-ban az Alföldi Első Gazdasági Vasút. Nevéhez fűződik a motoros vasúti közlekedés hazai bevezetése. Előbb gőzmotorkocsikkal kísérletezett, de már 1904-ben benzinelektromos motorkocsik alkalmazására tért át, amely a Diesel-elektromos vasúti vontatás előfutára volt. Vasútvonalak tervezésével és építésével is foglalkozott (mezőhegyes – kétegyházi vonal stb.), s jelentős szerepe volt a vasbetonépítkezés meghonosításában is.





### LAKÓHÁZ

Kossuth Lajos utca

Utcára merőleges gerincű, utcavonalra épített, nyeregtetős épület, eredeti ablakokkal, téglaborítású homlokzattal.



### LAKÓHÁZ

Kossuth Lajos utca

Utcára merőleges gerincű, utcavonalra épített, nyeregtetős épület, eredeti ablakokkal, téglaborítású homlokzattal.



### LAKÓHÁZ

Kossuth Lajos utca

Utcára merőleges gerincű, utcavonalra épített, nyeregtetős épület, cserélt fa ablakokkal, téglaborítású homlokzattal.



### LAKÓHÁZ

Árpád út

Utcára merőleges nyeregtetős, oromfalas épület, eredeti homlokzati téglaborítással, eredeti ablakokkal.



### LAKÓHÁZ

Kossuth Lajos utca

Utcára merőleges gerincű, utcavonalra épített, nyeregtetős épület, eredeti ablakokkal, téglaborítású homlokzattal.



### LAKÓHÁZ

Árpád út

Utcára merőleges nyeregtetős, faburkolatú oromfallal rendelkező épület, eredeti ablakokkal.



### LAKÓHÁZ

Kossuth Lajos utca

Utcára merőleges gerincű, utcavonalra épített, nyeregtetős épület, eredeti ablakokkal, lepusztult állapotban.

*Erősen javasolt az utcai homlokzatok, illetve az épület felújítása!*



### LAKÓHÁZ

Deák Ferenc utca

Utcára merőleges gerincű, utcavonalra épített, nyeregtetős épület, eredeti ablakokkal, megmaradt utcai díszítő elemekkel.



### LAKÓHÁZ

Deák Ferenc utca

Utcára merőleges gerincű, utcavonalra épített, nyeregtetős épület, eredeti ablakokkal, szépen karbantartott állapotban, fa díszítésű oromfallal.



### LAKÓHÁZ

Deák Ferenc utca

Utcára merőleges gerincű, utcavonalra épített, nyeregtetős épület, eredeti ablakokkal, avult állapotban.

*Erősen javasolt az utcai homlokzatok, illetve az épület felújítása!*



### LAKÓHÁZ

Árpád út

Utcavonalra épített, vele párhuzamos gerincű épület, kontyolt tetővel, eredeti ablakokkal.



### LAKÓHÁZ

Árpád út

Utcával párhuzamos gerincű, utcavonalra épített, nyeregtetős épület, eredeti ablakokkal, felújításra szoruló homlokzati díszítéssel.



### **IPARTESTÜLET ÉPÜLETE**

Árpád út

Utcával párhuzamos gerincű, utcavonalra épített, nyeregtetős épület, eredeti ablakokkal, ép homlokzati díszekkel.



### **LAKÓHÁZ**

Árpád út

Utcával párhuzamos gerincű, utcavonalra épített, homlokzati téglaborítással rendelkező épület, felújított nyílászárókkal, a településen egyedülálló homlokzati kialakítással.



### **VÁROSI KÖNYVTÁR**

Árpád út

Utcával párhuzamos gerincű, utcavonalra épített, nyeregtetős épület, meglévő homlokzati díszítéssel.



### **ISKOLA ÉPÜLET**

Árpád út

Utcával párhuzamos gerincű, utcavonalra épített, kontyolt nyeregtetős épület, eredeti ablakokkal, ép homlokzati díszekkel.



### **LAKÓHÁZ**

Alkotmány utca

Utcával párhuzamos gerincű, utcavonalra épített, manzárd tetős, eredeti ablakokkal, ép homlokzati díszekkel.



### **LAKÓHÁZ**

Alkotmány utca

Utcával párhuzamos gerincű, utcavonalra épített, nyeregtetős épület, eredeti ablakokkal, téglaborítású homlokzattal.



### LAKÓHÁZ

Táncsics Mihály utca

Utcával párhuzamos, nyeregtetős, utcavonalra épített épület, eredeti homlokzati díszekkel és ablakokkal.



### ÁLTALÁNOS ISKOLA

Táncsics Mihály utca

Utcával párhuzamos, kontyolt nyeregtetős, utcavonalra épített épület, eredeti ablakokkal, nyíláskeretézéssel.



### SZOCIÁLIS INTÉZMÉNY

Táncsics Mihály utca

Utcával párhuzamos, nyeregtetős, utcavonalra épített épület, eredeti ablakokkal, értékes homlokzati díszítéssel, érdekes homlokzati kialakítással.



## **BABÓ-MAJOR**

külterület

Szépen felújított, jó állapotban lévő épület. Jelenleg panzióként és rendezvény helyszínként működik.



## **KÁPOLNA**

külterület

A Babó-majori bekötő út mentén elhelyezkedő kápolna már-már a táj részét képezi, ezért fenntartása kiemelten fontos.



## **KERESZT**

külterület

# ELTÉRŐ KARAKTERŰ TELEPÜLÉSRÉSZEK

- városközponti településrész
- általános lakóterület
- átalakult, új beépítésű lakóterület
- lakótelep
- turisztika és sportolás területei
- gazdasági és ipari terület
- zártkertek
- mezőgazdasági területek
- vízfelület
- vasút
- felsőbb rendű út
- alsóbb rendű út



A település a külterülettel együtt összesen nyolc településképi szempontból elkülöníthető, meghatározó területtel bír, legnagyobb része mezőgazdasági terület. A lakóterületek négy részre oszthatók, többségében falusias jellegű épületekkel és környezettel, de az utóbbi években egyre markánsabbá vált a kisvárosias jelleg. Kiemelendő a turisztika és a sportolás lehetőségei, hiszen Mezőkovácsháza rendelkezik gyógy és strandfürdővel és sportpályával. A külterületen elhelyezkedő zárt kertek biztosítani tudják a gyümölcsös, veteményes kertek művelését, valamint pihenést, kikapcsolódást nyújtanak.



- polgármesteri hivatal
- kényvtár
- művelődési központ
- templom
- vasútiállomás
- tereető
- sportpálya
- iskola
- óvoda
- bölcsőde

- zárttertek
- mezőgazdasági területek
- vízfolyás
- vasút
- felibbrenvű út

- városközponti településrész
- általános lakóterület
- átalakult, új beépítésű lakóterület
- lakótelep
- turisztika és sportolás területei
- gazdasági és ipari terület

Békéscsaba

Dorosháza

Szilvásváros

Makó

Battonya

Idkó utca

Puskin utca

Alkotmány utca

József Attila utca

Petőfi Sándor utca

Arany János utca

Battonya út

Móra Ferenc utca

Kodály Zoltán utca

Táncsics Mihály utca

Mikes Kelemen utca

Kinési Pál utca

Bethlen Gábor utca

Dorosházi út

Sárványi Endre utca

Károlyi Géza utca

Arany János utca

Battonya út

Battonya út

Battonya út

Battonya út

Battonya út

Békéscsaba

Beke utca

Arany János utca

Arany János utca

Arany János utca

Arany János utca

Arany János utca

Arany János utca

Arany János utca

Arany János utca

Arany János utca

Arany János utca

Arany János utca

Arany János utca

Arany János utca

Arany János utca

Arany János utca

Arany János utca

Arany János utca

Arany János utca

Arany János utca

Arany János utca

## VÁROSKÖZPONTI TELEPÜLÉSRÉSZ

Mezőkovácsháza városközponti településrészének tekinthetjük a mai Árpád utcának a Római katolikus templom környékét, mely a város története szerint a kovács háza mellett alakult ki hosszan, az út mentén (ennek alapján kapta egykor a Hosszúkovácsháza településnevet), valamint Reformátuskovácsházán szintén a templom környékét. A városközpontra jellemző a zárt sorú beépítés és az utcával párhuzamos tetőgerinc. Megtalálhatóak a sokszor többszintes középületek, intézmények, a kereskedelmi és szolgáltató, illetve a művelődési és szórakoztató funkciót ellátó épületek, és a bevásárló központok.





## ÁLTALÁNOS LAKÓTERÜLET

A település általános lakóterülete szórványosan hosszúházakból és kockaházakból áll, a kettőt elkülöníteni egymástól nem lehetséges.

Mezőkovácsháza az 1800-as évek elején alakult ki, magyar és szlovák telepeseikkel. Ebben az időben hosszúházakat építettek, melyek sajátosságai, hogy az utcára merőlegesen, nyeregtetősek, valamint sajátos, faburkolatú oromzattal rendelkeznek, esetleg megmaradt még az eredeti téglaburkolat az utcai homlokzaton. Ismertetőjegyei még a kisebb ablakok, esetleg tornácok. Az akkori falu alapításából származó épületek a régi településképet határozza meg és ma is jelen vannak, építésük jellemző volt a kockaházak megjelenéséig, az 1960-as évekig. A négyzethez közeli alaprajzú otthonok sokszor csak homlokzati színhasználatban térnek el, sáttortetői 30-37 fokos hajlásszögűek. Erősen kockaházak utca a Béke utca.

A tágas utcák széles, zöld sávval rendelkeznek, fákkal szegélyezve. Kiemelkedően fontos feladat a meglévő épületek felújítása, energetikai



korszerűsítése.

Fűrészfogas beépítés a Dózsa György utcában. Látható a régebbi építésű házaknál sajátos fa deszkázatú oromzat és a kisebb ablakok.



## ÁTALAKULT, ÚJ BEÉPÍTÉSŰ LAKÓTERÜLET

A Kalocsa Róza és a Fáy András utca kiváló példái a kertvárosi lakókörnyezetnek, melyek egy későbbi házhelyosztás eredményei. Itt az utcával párhuzamosan fekvő nyeregtetős családi házak találhatók.

Sorházas lakóterület Mezőkovácsházán a Nyírfa utcában találhatunk. Jellegében eltérő képet mutat az előző két karakterhez képest. A nyeregtetős, két szintes épületek erkéllyel, illetve loggiával kissé ferdén helyezkednek el az utcavonalhoz képest, érdekesebbé téve az utcaképet. A homlokzatok vakolt felületűek. A nyitott előkertek zöldfelületei növényzettel vannak beültetve.



## LAKÓTELEP

A lakótelepek a település hagyományos, kertes lakóépületeitől nagymértékben eltér. A nagy tömegű, lapostetős, többszintes épületek az 1970-es években épültek iparosított technológiával a városközponti részen. Újabb területeken a jövőben nem fog épülni – erről a településrendezési terv is rendelkezik-, viszont a meglévőeket elengedhetetlen felújítani, energetikailag korszerűsíteni.





## TURISZTIKA ÉS SPORTOLÁS TERÜLETEI

A város több látnivalóval is rendelkezik, mint például a Római katolikus templom, a Református templom, a tájházban kialakított helytörténeti kiállítás, vagy az Emlék sétány. A Parkerdő kitűnő kikapcsolódást nyújt az oda látogatóknak. Nagyobb kiterjedésű területen fekszik a Borostyán fürdő, amely Mezőkovácsháza város egyik ékköve, a gyönyörű Parkerdő szomszédságában várja vendégeit. A fürdőben három medence működik. A gyógymedence szabálytalan ötszög alakú, körben és közepén ülőpaddal kialakított, oldalról teljesen, felül részben zárt kialakítású. A gyermekmedence és az úszómedence feszített víztükrű. A strand minősített gyógyvízzel rendelkezik.

A fürdővel szemben található a Sári Ferenc Sportközpont, mely otthont ad a Mezőkovácsházi Torna Egylet sportolóinak.

M e z ő k o v á c s h á z á t ó l északnyugatra haladva, az Orosházi útról, a kápolnánál letérve helyezkedik el a Babómajor, ahol a több mint 100 éves kastélyt felújították, mely egykor a Babó család tulajdona és otthona volt, majd a világháborúk után téveszként üzemelt. Jelenleg szálláshelyként és rendezvényközpontként működik.



## GAZDASÁGI ÉS IPARI TERÜLET

Mezőkovácsháza kovácsházi városnegyedének nyugati, zömmel gazdasági funkciójú területei és a Reformátuskovácsháza és a vasút közötti terület. A város ipari, gazdasági területei a vasútvonal két oldalán és a battonyai út mentén alakultak ki. Reformátuskovácsháza és a vasút között kialakult gazdasági területek vannak, nagyméretű ipari létesítményekkel, melyek közül kiemelkedik a gabonasiló (Tárház). A vasút és vasútállomás jelenléte valamikor gazdaságfejlesztő hatású volt, a pálya mai állapotában azonban csak – távoli – lehetőségként vehető számba.



## ZÁRTKERTEK

Mezőkovácsháza közigazgatási területének déli határánál, a Battonyai útról letérve a szántóföldek szomszédságában találjuk meg a zöldséges és gyümölcsös hobbikertek művelésre alkalmas zártkertjeit.



## MEZŐGAZDASÁGI TERÜ- LETEK

A Mezőkovácsháza alföldi elhelyezkedésből adódóan jelentős mezőgazdasági területekkel rendelkezik. A térségben vannak az ország legjobb minőségű szántóföldjei (átlagosan 34,1 AK), amelyek kiválóan alkalmasak jó minőségű szántóföldi növények termesztésére, valamint az ezen alapuló állattenyésztésre. A térség Európa-szerte is egyre híresebb dinnyetermesztő vidék, ezen kívül a fóliás paprikatermesztés is népszerű a helyi gazdák körében. A rétek, gyepek a Körös-Maros Nemzeti Park Igazgatóság által potenciálisan természeti területként, ökológiai folyosóként, Natura 2000 területként, valamint helyi jelentőségű védett természeti területként nyilvántartott földrészek.





## ÉPÍTÉSZETI ÚTMUTATÓ

Nehéz egyoldalú állást foglalni abban a témában, hogy mitől jó egy lakóház, hiszen a belső tereket elsősorban az ott lakók igényeihez mérten kell kialakítani, ugyanakkor eleget kell tenni az építési szabályzatban foglaltaknak, oda kell figyelni a tájolásra és a helyiségek praktikus, hasznos kialakítására, és gondolni kell a fenntartási költségekre is.





## VÁROSKÖZPONTI TELEPÜLÉSRÉSZ



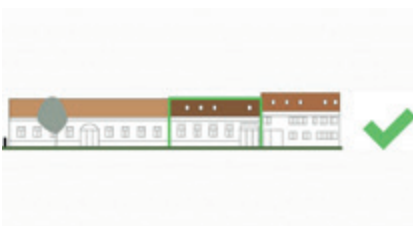
### TELEPÍTÉS

A kedvező és szép utcaképben az épületek egymást követően helyezkednek el. A beépítési vonaluk azonos. Az újonnan épülő épületeknek igazodniuk kell a már kialakult beépítési rendszerhez. A ritmikusan elhelyezkedő épületek az utca mindkét irányából kedvező megjelenést, folytonosságot mutatnak.



### MAGASSÁG

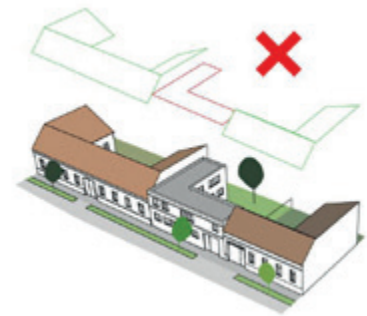
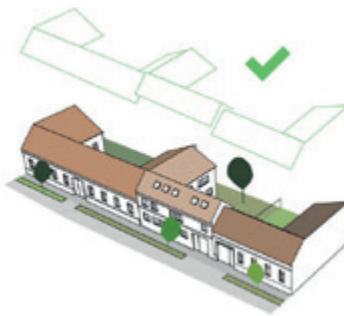
Azonos épületmagassággal, homlokzatmagassággal, vagy párkánymagassággal az épületünk szerves része lesz az utcaképnek. Nem akar kiugrani, kirívó lenni a „termetével”. A visszafogott, az szomszédos épületekkel harmonizáló megjelenéssel, helyes arányokkal pedig részévé válik a kialakult településrésznek.





## TETŐFORMA, HAJLÁSSZÖG

A kialakult tetőformák „klónozásával” a kialakult utcakép folytonossá válik. Ez kedvezően vezeti a szemlélő tekintetét. eltérő tetőforma és magasság szakadást, törést eredményez a látványban. A folytonosság megszakad.



## HOMLOKZAT

Törekedni kell az adott utca kialakult anyaghasználatának alkalmazását.

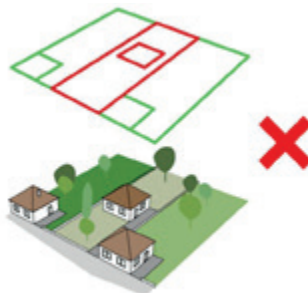
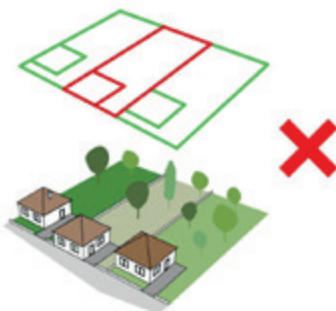
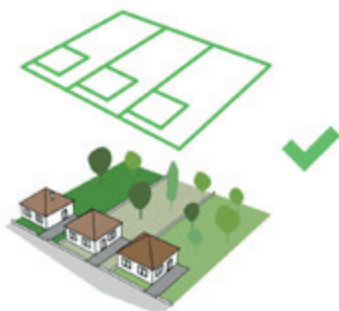
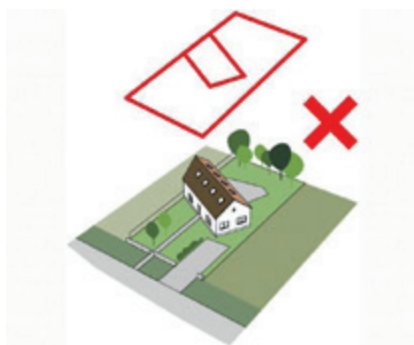
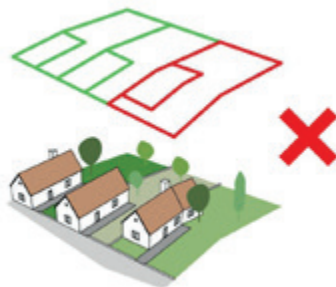
A visszafogott színek jobb benyomást nyújtanak, mint a kirívóak.

A pasztel színek jó lehetőséget adnak a már kialakult színkehez való kapcsolódásra.

Az erős színek túlzott hangsúlyt adnak az épületek megjelenéséhez.



## ÁLTALÁNOS LAKÓTERÜLET



### TELEPÍTÉS

Az utcafronttól egyenlő távolságra lévő épületek egységes nyugodt ritmusú képet adnak.

Egységes utcakép létrehozása az egyenlő távolságra lévő épületekkel lehetséges a legkönnyebben.

A kialakult telepítések figyelembe vételével elkerülhető a kedvezőtlen telek kihasználás.

Hátra húzott, vagy előre telepített épületek megtörik az utca kép ritmusát.

Épületszárnyak építésénél kis figyelemmel elérhető hogy a kedvező utcakép megmaradjon az új épület építés után is.

Melléképületek építésekor figyelni kell arra, hogy az udvar ne legyen túlszűfolt. Az utcaképben ezek szinte egyáltalán ne jelenjenek meg. A melléképület telken belüli megfelelő elhelyezésével elkerülhető hogy túlhangsúlyossá váljon.

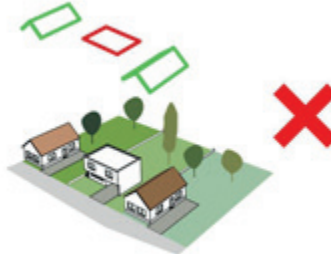
Azonos arányú épületek egységes utcaképet alkotnak.

## MAGASSÁG

Azonos magasságú épületek egyenletes utcaképet alkotnak. Az újonnan épülő épületeknek a meglévő magassághoz kell alkalmazkodniuk a kedvező utcakép okán.

Az eltérő magasságú épületek alkalmazásával megbomlik a kialakult utcakép, romlik.





### TETŐFORMA, HAJLÁSSZÖG

Azonos hajlású tetőknél egységes utcakép jön létre. Eltérő tetőformájú épület nem egyenletes utcaképet alkot. Azonos tetőformájú épületek egyenletes utcaképet alkotnak. Az egységesség érdekében az újonnan épülő házaknak is a meglévőkhez hasonló tetőformával kell, hogy épüljenek. A bonyolult összetett tetőidomok felbontják a kialakult tetőidomok harmonikusságát. A sok tetőidom több hibaforrással jár az épület megvalósításában.



## HOMLOKZAT

Törekedni kell az adott utca kialakult anyaghasználatának alkalmazását.

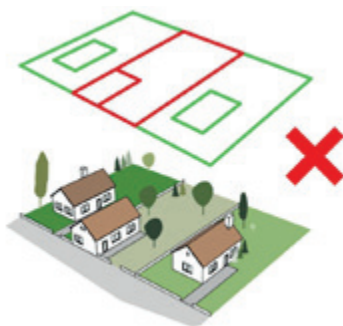
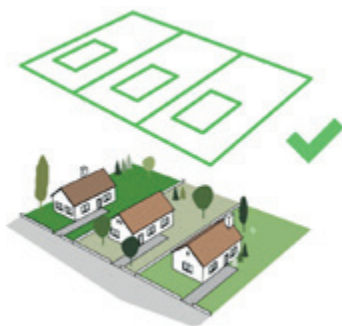
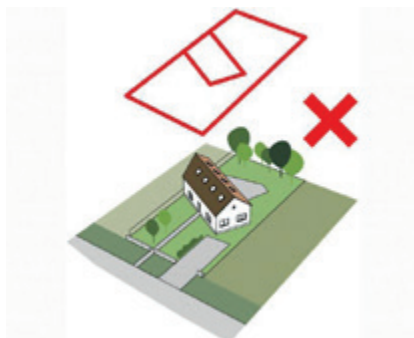
A visszafogott színek jobb benyomást nyújtanak, mint a kirívóak.

A pasztel színek jó lehetőséget adnak a már kialakult színkehez való kapcsolódásra.

Az erős színek túlzott hangsúlyt adnak az épületek megjelenéséhez.



## ÁTALAKULT, ÚJ BEÉPÍTÉSŰ LAKÓTERÜLET



### TELEPÍTÉS

Hosszirányú telkek esetében kedvező telepítést eredményez a hosszabbik telekhatárral való párhuzamos telepítés. Ettől eltérő beépítés esetén a telekhasználat nem kívánt zugokat eredményezhet. Törekedni kell a már az adott településrészen kialakult beépítési vonal megtartására. Ez javítja az utcakép megjelenését. Kedvezőbb az épület helyiségeinek tájolása is.

### MAGASSÁG

Azonos magasságú épületek egyenletes utcaképet alkotnak. Az újonnan épülő épületeknek a meglévő magassághoz kell alkalmazkodniuk a kedvező utcakép okán. Az eltérő magasságú épületek alkalmazásával megbomlik a kialakult utcakép, romlik.



## TETŐFORMA, HAJLÁSSZÖG

Azonos hajlású tetőknél egységes utcakép jön létre.

Eltérő tetőformájú épület nem egyenletes utcaképet alkot. Azonos tetőformájú épületek egyenletes utcaképet alkotnak.

Az egységesség érdekében az újonnan épülő házaknak is a meglévőkhöz hasonló tetőformával kell, hogy épüljenek. A bonyolult összetett tetőidomok felbontják a kialakult tetőidomok harmonikusságát. A sok tetőidom több hibaforrással jár az épület megvalósításában.



## HOMLOKZAT

Törekedni kell az adott utca kialakult anyaghasználatának alkalmazására.

A visszafogott színek jobb benyomást nyújtanak, mint a kirívóak.

A pasztel színek jó lehetőséget adnak a már kialakult színkezezhöz való kapcsolódásra.

Az erős színek túlzott hangsúlyt adnak az épületek megjelenéséhez.



## LAKÓTELEP

Az 1970-es években épült többszintes lakóépületek felújítása szükségszerű lenne, komplett felújítást igényelne, nem ajánlott egy-egy részét, szegletét renoválni, hanem az egységes megjelenésre kell törekedni. Az energetikai korszerűsítés, amely magába foglalja a hőszigetelést és a nyílászárók cseréjét, nemcsak növeli az épület és a lakások értékét, de a fűtés költsége is nagyban csökkenthető.

Ugyan nem látható szerkezetek, de a lapostető kényes téma lehet, karbantartását biztosítani kell, továbbá hőszigetelése szintén csökkenti a fűtésköltséget.



## TURISZTIKA ÉS SPORTOLÁS TERÜLETEI

Mezőkovácsháza, turisztika és sportolás szempontjából kiváló területi adottságokkal rendelkezik. Ezek a területek a város számára adottak, amennyiben lehetőség adódik érdekes őket fejleszteni, hogy a jövőben minél több vendéget odavonzzanak a pihenés, a kikapcsolódás és a testmozgás céljából.



## GAZDASÁGI ÉS IPARI TERÜLET

### TELEPÍTÉS

A gazdasági területen elhelyezett épületekkel az ideális telekhasználatot kell elérni. A közlekedő utak kevés területet vegyenek el a telekből. A teletszerű beépítés udvarház jelleget adjon.



### MAGASSÁG

A közel azonos magasságú épületek alkalmazásával a tájba való beillesztés könnyen megvalósítható.

A szép arányban elhelyezett és megépített épületegyüttes a környék részeként viselkedik.

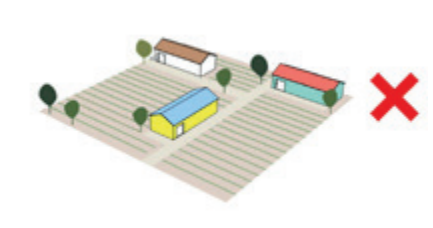


### TETŐFORMA, HAJLÁSSZÖG

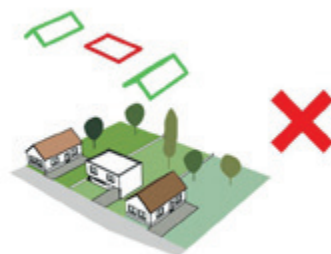
A különböző technológiai épületegyüttesek azonos tetőformával és tetőhajlásszöggel, egységes képet mutatnak.

### HOMLOKZAT

Azonos homlokzati megjelenéssel nem csak harmonikus képet kapunk a beépített területről, hanem az ide érkező látogatóban is pozitív visszajelzés fogalmazódik meg.



## ZÁRTKERTEK



## TELEPÍTÉS

Az utcáfronttól egyenlő távolságra lévő épületek egységes nyugodt ritmusú képet adnak.

Egységes utcakép létrehozása az egyenlő távolságra lévő épületekkel lehetséges a legkönnyebben.

## MAGASSÁG

Azonos magasságú épületek egyenletes utcaképet alkotnak.

Az újonnan épülő épületeknek a meglévő magassághoz kell alkalmazkodniuk a kedvező utcakép okán.

Az eltérő magasságú épületek alkalmazásával megbomlik a kialakult utcakép, romlik.

## TETŐFORMA, HAJLÁSSZÖG

Azonos tetőformájú épületek egyenletes utcaképet alkotnak.

## HOMLOKZAT

Törekedni kell az adott utca kialakult anyaghasználatának alkalmazását.

A visszafogott színek jobb benyomást nyújtanak, mint a kirívóak.





## MEZŐGAZDASÁGI TERÜLETEK

### TELEPÍTÉS

A gazdasági területen elhelyezett épületekkel az ideális telekhasználatot kell elérni. A közlekedő utak kevés területet vegyenek el a telekből. A telepszerű beépítés udvarház jelleget adjon. A telepített faállomány az épület közelében helyezkedjenek el. Ez védelmet ad az épület használóinak, mind a napfény, mind a kedvezőtlen szélviszonyok okán.



### MAGASSÁG

Az közel azonos magasságú épületek alkalmazásával a tájba való beillesztés könnyen megvalósítható.

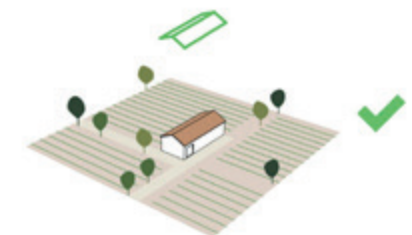


### TETŐFORMA, HAJLÁSSZÖG

Az összetett bonyolult tetőformák tájidegen elemként mutatkozik, az amúgy egyszerű tájhoz képest.

### HOMLOKZAT

Azonos színvilággal és anyaghasználattal egységes kép fogalmazódik meg a beépített területről, az ide érkező látogatóban pedig pozitív visszajelzés fogalmazódik meg.



## JÓ PÉLDÁK | ÉPÜLETEK, ÉPÍTÉSZETI RÉSZLETEK



### HÁZAK

Otthonunk megépítése mérföldkő az életünk során. Egy családi házat általában hosszú évtizedekre építünk, ezért a belső terek kialakításától, a külső megjelenésen át a legapróbb részletekig minden pontos, precíz tervezést igényel, melyet az ott élők szokásához, igényeihez és ízléséhez igazodik. Ennélfogva ebben a fejezetben bemutatunk pár példát, amely remélhetőleg inspirálóan hat majd a leendő építtető és családja számára.



## FELÚJÍTÁS, BŐVÍTÉS

Meglévő lakóházak felújítása elengedhetetlen az utókor és az állagmegőrzés szempontjából. Érdeemes energetikailag felújítani, hőszigetelni és a nyílászárókat lecserélni, hiszen a fűtés költsége így is csökkenthető. Bővítés során át kell gondolni, hogy mennyi a beépíteni szükséges lakórész, valamint az építési szabályzatban előírtaknak is meg kell felelni.



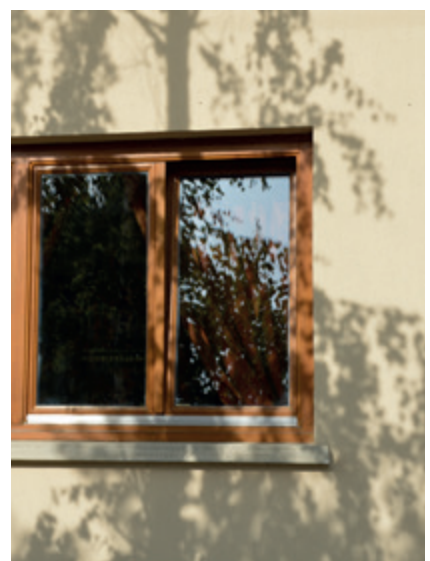
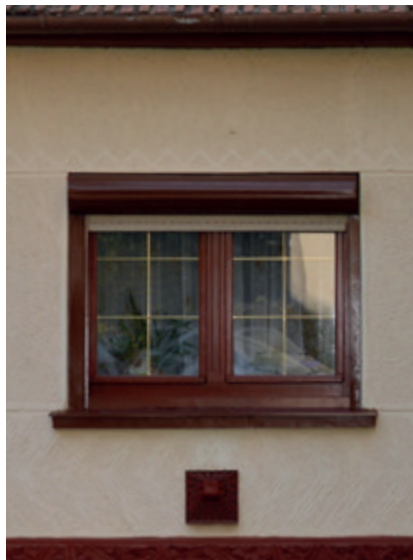




## AJTÓK, ABLAKOK

Az ajtók, ablakok nagymértékben meghatározzák az épület külső megjelenését, a belső tereket pedig természetes fénnel árasztják el a nyílászáró méretétől függően. Az eltérő karakterű településrészekben különböző méretű ablakokat figyelhetünk meg. A régi, hosszanti kialakítású lakóépületeken keskeny ablakok láthatóak, az újabb építésű házak homlokzatain szimmetrikusan helyezkednek el a nagyobb, kettő vagy három osztású ablakok.

Ha új házat kívánunk építeni, akkor érdemes figyelembe venni a környék lakóépületeit, hogy az minél jobban illeszkedjen az adott utcaképbe. A méretek esetében törekedni kell a hagyományos arányú nyílászárók alkalmazására. Anyagában a faszerezetű nyílászárók előnyösebbnek mutatkoznak. A gyorsan növekvő energia árak miatt a régi fa nyílászárókat sok esetben fehér műanyag nyílászárókra cserélik. Ezeket is lehet akár dekorfóliás kivitelben beépíteni, ezáltal esztétikusabb lesz az épület.

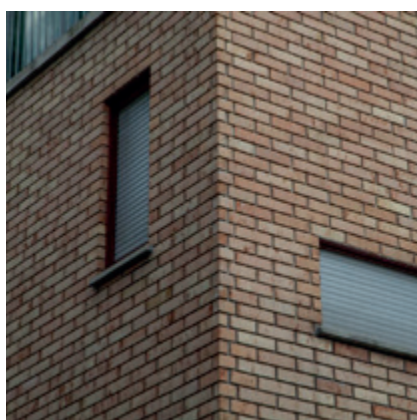






## HOMLOKZATKÉPZÉS

A meglévő lakóépületek homlokzatainál megfigyelhetők az eredeti téglaburkolatok, a deszkaburkolatú oromfalak, és a régi korokra jellemző díszítések, kváderezések és ablakkeretezések. Az 1900-as évek közepén épült házak visszafogott színű falfestést kaptak. Új épületeknél is fontos odafigyelni az épület végleges összképére, a túl harsány, élénk színezést kerülni kell. A lábazatoknál ajánlott olyan vakolatokat, illetve burkolatokat alkalmazni, amely védi otthonunkat a felcsapó esőtől.





## RÉSZLETEK

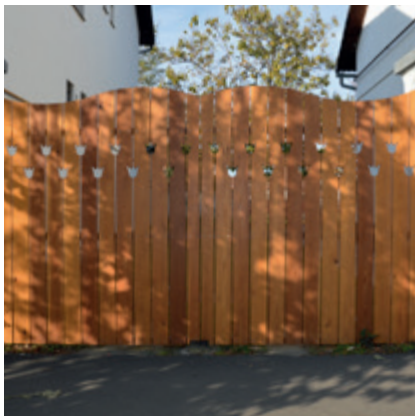
Az épületek apró részletei nagyban befolyásolják a település arculatát. A részletek egyben kapcsolatok. Eltérő vagy azonos anyagok, szerkezetek kapcsolata egymással, vagy éppenséggel a múlt és a jelen kapcsolata mutatkozik meg egy-egy épület felújításában. A részletek lehetnek gazdagon díszítettek, vagy önmagában állóak. Sok esetben a finom egyszerű részletek, megoldások többet adnak, mint a mozgalmas össze-visszaságok.

A színek egymással harmonizáló alkalmazása gazdagítja az épületek megjelenését, ezzel a település megjelenését is.

Az épületek meglévő kéményei hagyományos falazott, téglából készült kéménytestek, karimával, vagy kéményfedlappal. Utóbbiak többnyire simított betonból készültek. A kéménytesteket nem vakolták. A téglanyers anyaghasználata jellemző az alföldi településre. Vakolt kéménytesttel igen ritkán találkozunk Mezőkovácsháza épületein.

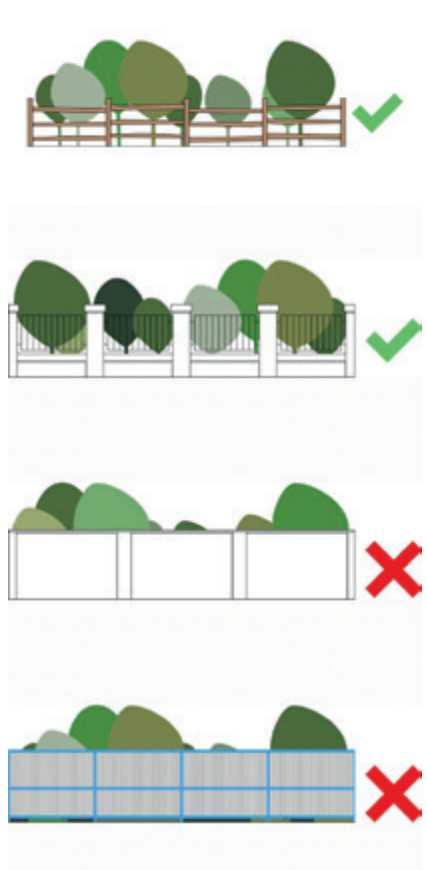
Az újonnan készült épületek szerelt kéménytestei is többnyire téglaburkolattal készültek. Ez az építészeti motívum illeszkedést mutat a kialakult építészeti hagyományhoz a településen és egyben iránymutatás a jövő építetői számára is.





## KERÍTÉSEK

Az épületek megjelenése mellett fontos a területhatárokat kijelölő kerítések esztétikuma. A kerítés anyagában és méretében is illeszkedjen az épülethez és az épített környezethez. Az anyaga esetén természetes építőanyagok számítanak előnyben: a fa a téglá. A kő megjelenése szép, de alföldi település révén ezen a helyen, tájidegen anyagként mutatkozik meg. A tömör acél- és alumínium nem ajánlott a nagy igényű karbantartása miatt sem. Célszerű a beton vagy téglalábazat fa kerítéselemekkel, illetve a kovácsoltvas kerítés ízlésesen megmunkált elemeit alkalmazni.



## KERTEK

A zöldséges- és gyümölcskertek elláthatják a családot friss élelemmel, a szépen gondozott gyümölcsfák pedig díszítik az udvart.

A díszkertek a telkek ékkövei, megteremtik a kapcsolatot a természettel. Érdeemes minél többféle növényt telepíteni, hogy mind a négy évszakban gyönyörködhessünk a látványban. Ezek lehetnek cserjék, évelők, egynyári növények. Népszerű, divatos a kerti világítás a növények között, illetve a járda mentén, amely kellemes hangulatot ad alkonyatkor és az éjszakában.

Az alföldi településekre jellemző a nagyméretű telek, mely lehetőséget teremt az itt élő családoknak az otthoni konyhanövények megtermesztésére.

A termőföld jó minőségű. A kertek gondos ápolást igényelnek gazdáiktól. A kialakult hagyományos családi mikrokultúrák két részre felosztották a családi parcellát. Az utca felől egy udvar található, ahol leginkább dísznövényeket telepítenek. Az udvar főleg a személyi és gépjármű közlekedést szolgálja. A telek hátsó része a kimondott kertészkedésre alkalmas terület.

A helyi emberek konyhanövények közül, főleg burgonyát, paradicsomot, paprikát, uborkát, répát, zöldséget, esetleg karalábét, hagymát, retektermesztnek.

Ritkább esetben a „hátsókeretet” beültetik kukoricával, vagy más kalászos növénnyel.

A gyümölcsösök telepítése is számottevő a településen. Főleg alma, szilva, körte és barack terem meg a csorvási kertekben.





## UTCÁK, TEREK

A település arculatát nagy mértékben meghatározza a lakóépületek előkertje és az az előtti terek állapota, megjelenése, amely az ott lakók gondozása, karbantartása alatt történik. A fák ültetése nem csak szép és hangulatos képet ad, de hasznos is az árnyékolás és a levegő tisztaságának szempontjából, azonban figyelni kell a telepítendő fa végleges magasságára, terebélyességére.

Mezőkovácsházán a közterületeken alapvetően lombhullató fasorok vannak, ezért érdemes olyan fajokat telepíteni, amely karaktert ad a településnek. Az tűlevelűek, örökzöld növények jellemzően a telkek határain belül találhatóak meg, illetve elszórtan találkozhatunk velük a parkokban és a sétányokon.

Alacsonyabb növésű cserjéket, évelő növényeket csak szélesebb zöldfelületen ajánlott ültetni. Elengedhetetlen az utak és a járdák megfelelő állapotban tartása, járhatósága, tisztán tartása. Ügyelni kell az egy utcaszakaszon lévő járdák szélességére, egységes magasságára és anyagára.



## NÖVÉNYEK

A növények megválasztásakor érdemes az egységes és szép utcakép érdekében figyelembe venni a környezetében már meglévő fajtákat, ezen felül a nem invazív, őshonos fajok telepítését javasoljuk. Nem szerencsés közterületen gyümölcsfák ültetése, mivel nagyobb gondozást igényelnek, valamint a termés okozta viták is elkerülhetők. Fásításnál ügyeljünk arra, hogy megfelelő távolságra ültessük őket, figyelembe véve végleges méretüket (pl. ne nőjenek bele a felsővezetékbe és az út fölé).

A javasolt őshonos fajokból néhány példa (a teljesség igénye nélkül):



### MEZEI JUHAR

*Acer campestre*

Közepes termetű, gömbös koronájú fa, melynek törzse szabálytalan, erősen ágas. Leveli keresztben átellenesek, 3-5 karéjúak. Sárgászöld virágai laza sátorozó bugákban nyílnak. Lombfakadással egy időben vagy kissé utána, április végén, május első felében virágzik. Őszi lombszíne világossárga.



### TATÁR JUHAR

*Acer tataricum*

Nagyobb cserje, ritkábban kis termetű fa. Törzse szabálytalan, gyakran villásodik, koronája terpeszkedő. Leveli keresztben átellenesek, tojásdadok. Illatos fehér virágai megnyúlt bugákban nyílnak. Lombfakadás után, május közepén virágzik. Termése ikerlependék. Őszi lombszíne sárga vagy narancssárgás piros.





KOCSÁNYOS TÖLGY  
*Quercus robur*

Nagy termetű fa nyúlánk, hengeres törzssel, felszoruló koronával, vastag ágakkal. Levelei elliptikusak vagy visszás tojásdadok. Sárgászöld porzós virágzata csüngő, termős virágai hosszú, merev tengelyen ülnek. Lombfakadással egy időben, április második felében, vagy lombfakadás után, június első felében virágzik. Termése világosbarna makk. Őszi lombszíne sárga.



MÉZGÁS ÉGER  
*Alnus glutinosa*

Közepes termetű fa, melynek törzse egyenes, koronája laza, sudaras, ágai zömmel vízszintesen állnak. Levelei kerekdedek. Lombfakadás előtt, március első felében virágzik. Jellegzetes tobozképzű, sötétbarna, elfásodó termés-barkái több évig is a fán maradhatnak. Őszi lombszíneződése nincs, levelei zölden hullanak.



MAGYAR KŐRIS  
*Fraxinus angustifolia ssp. pannonica*

Nagy termetű fa egyenes, hengeres törzssel. Koronája ritka, ágai mereven felfelé irányulók. Levelei keresztben átellenesek, páratlanul szárnyaltak, keskeny lándzsásak. Virágtakaró nélküli virágai kissé bókoló, nyúlánk fürtökben nyílnak. Lombfakadás előtt, április elején virágzik. Termése világosbarna lependék. Őszi lombszíne sárga vagy ibolyásvörös.

## JÓ PÉLDÁK | SAJÁTOS ÉPÍTMÉNYFAJTÁK

ereszcsatornák, reklámhordozók, egyéb műszaki berendezések



### ERESZCSATORNÁK

Az esővíz elvezető ereszcatorna kiválasztásakor figyelni kell arra, hogy annak színe harmonikusan illeszkedjen a tető és a homlokzat színéhez. Állandó probléma az ereszcatorna kivezetése az utcára, illetve a szomszédos telekre, noha a szabályzat a csapadékvíz elvezetését csak a saját területen való elszikkasztását engedélyezi.



## REKLÁMHORDOZÓK

Egy sikeres üzlet működéséhez és fenntartásához elengedhetetlenek a különböző hirdetések és a reklámok, melyek az adott termékre vagy szolgáltatásra hívják fel a figyelmet, tájékoztatnak, illetve népszerűsítik. A hirdetés legyen kreatív, látványos, bizalmat keltő, de a közterületen elhelyezettek az utcaképbe illőek, a forgalom zavarása nélkül.



A reklámtáblák méretükben és formájukban illeszkedjenek az épület homlokzatához. Ugyanakkor tiszteljük az épületet! Ne takarjuk el az értéket képviselő díszeket, tagozatokat. Ügyeljünk az olvashatóságra, a betűtípusokra és a színekre.



Óriásreklám elhelyezése Mezőkovácsháza településen csak a belterületi határon kívül lehetséges, de országos vagy helyi védettségű természeti területen, illetve külterületi művi érték közelében tiltott.

A kandeláber reklámok (világító-tartóoszlopon vannak elhelyezve) nem jellemzőek a kisvárosban.



## EGYÉB, MŰSZAKI BERENDEZÉSEK

Modern világunkban elengedhetetlen az otthon hűtése és fűtése, ehhez pedig beltéri és kültéri egységek felszerelésére van szükség. Ezt érdemes olyan helyre elhelyezni, hogy az épület homlokzatát ne nagyon befolyásolja, valamint a hang- és zajhatás a környezetünket ne károsítsa. A szórakozást biztosító parabola antennákat lehetőleg ne



az utcai homlokzatra helyezzük, az utcaképet ne rontsuk vele! Az antennákat javasolt kevésbé észrevehető helyre, az épület hátsó részére telepíteni. Ha a tetőre szeretnénk tetetni, akkor a berendezés ne nyúljon a tető gerincénél egy méterrel magasabbra. Az épület homlokzatának közepére elhelyezett parabola antennák csúfítják a település utcaképét.



A megújuló energiaforrások közül népszerűek a napelemek, napkollektorok. Ezek megfelelő tájolása, dőlésszöge elengedhetetlen a teljesítmény szempontjából. Általános gond szokott lenni az árnyékolás: egy összetett tetőnél a kiugró részek akár 50%-os teljesítménycsökkenést is okozhat, de hasonlóan rossz hatással lehet egy fa vagy villanyoszlop is.



Készült Mezőkovácsháza Város Önkormányzata megbízásából, a településkép védelméről szóló 2016. évi LXXIV. törvényhez kapcsolódóan

POLGÁRMESTER: **Varga Gusztáv**

FŐÉPÍTÉSZ: **Béres István**

SZERZŐ, FOTÓ, SZÖVEG:

Molnár Zoltán Gyula

KÖZREMŰKÖDTEK:

Gáspár Bence, Nagy Róbert, Stephán Adrienn

FORRÁSOK:

[www.mezokovacshaza.hu](http://www.mezokovacshaza.hu), Mezőkovácsháza Örökségvédelmi Hatástanulmány, Minta Településképi Arculati Kézikönyv, [www.pixabay.com](http://www.pixabay.com), [www.fentrol.hu](http://www.fentrol.hu), [www.mapire.eu](http://www.mapire.eu) szöveges és fényképes anyagának felhasználásával

TÉRKÉP:

Google Maps felhasználásával

Mezőkovácsháza, 2017.

MEZŐKOVÁCSHÁZA VÁROS ÖNKORMÁNYZATA

[www.mezokovacshaza.hu](http://www.mezokovacshaza.hu)

titkarsagpolghiv@mezokovacshaza.hu | 5800 Mezőkovácsháza, Árpád utca 176. | +36-68-381-011